

DOMEL

Domel, d.o.o., Otoki 21
4228 Železniki, Slovenia
Tel.: +386 4 51 17 100
Fax: +386 4 51 17 106
www.domel.com
e-mail: info@domel.com

Krovne logistične smernice za dobavitelje

Izdano: 1. 11. 2020

Domel obravnava dobavitelje kot partnerje in jim omogoča, da sooblikujejo učinkovite oskrbovalne politike, ki so zanesljive in sposobne obvladovanja zahtev proizvodnje in kupcev.

V dokumentu so predstavljene krovne usmeritve na ključnih logističnih vsebinah, ki jih morajo izpolnjevati dobavitelji ter so podlaga za sooblikovanje individualnih logističnih sporazumov in pogodb.

DOKUMENT VSEBUJE PRIPOROČILA IN ZAHTEVE ZA NASLEDNJA PODROČJA:

1. Organizacija transporta in zavarovanje pošilk
2. Sposobnost oskrbovanja
3. Načini naročanja
4. Prilagodljivost oskrbe
5. Dobavni roki
6. Varnostna zaloga
7. Dobavna zanesljivost
8. Naročilne količine
9. Embalaža in pakiranje
10. Označevanje
11. Ostalo

IN PRILOGE:

1. Primeri pravilnega označevanja in pakiranja
2. Razlaga določevanja ABC razredov dobavljenih materialov
3. Obvestilo o kakovosti dobav

1 ORGANIZACIJA TRANSPORTA IN ZAVAROVANJE POŠILJK

Možnosti Incoterms, ki so podlaga za organizacijo transporta.

Prioriteta	Druge možnosti
<p>Za kopenske dobave = DAP Dobavljeno na kraju. Dobavitelj krije stroške in tveganje prevoza blaga na dogovorjeni naslov. Blago velja za dostavljeno, ko je na pravem naslovu in je pripravljeno za raztovarjanje. Odgovornosti za izvoz in uvoz so enake kot pri klavzuli DAT (dobavljeno na terminalu). Tveganje se prenese z dobavitelja na Domel, ko je blago pripravljeno za raztovarjanje na dogovorjenem naslovu.</p> <p>Za čezmorske dobave = FOB Franko na ladijski krov. Dobavitelj prevzame vse stroške in tveganje, dokler blago ni dostavljeno na ladjo. Dobavitelj prav tako uredi izvozno carinjenje. Domel prevzame vse obveznosti takoj, ko je blago na krovu. Tveganje se prenese z dobavitelja na Domel, ko je blago dostavljeno na ladjo.</p>	<p>FCA Free Carrier (franko prevoznik). Dobavitelj mora blago predati prevozniku ali drugi osebi, ki jo imenuje Domel, v svojih prostorih ali na drugem dogovorjenem kraju. Pogodbeni stranki natančno določita točko na dogovorjenem kraju dostave, kjer se tveganje prenese na Domel.</p>

Tabela A

Dobavitelj mora zagotavljati **pogoje transporta**, ki preprečujejo spremembo oblike in lastnosti materiala do dobave v Domel (suhi prostor, vlaga, vibracije, temperatura, način skladiščenja, manipulacija s paketi).

2 SPOSOBNOST OSKRBOVANJA

Domel pričakuje sposobnost oskrbovanja svojih proizvodnih enot s strani dobavitelja v skladu z naslednjimi pravili:

Pravilo	Opis
Dobavitelji A/B materialnih pozicij, oddaljenost dobavitelja do 50 km od Domelove lokacije oskrbe	Dobavitelj mora biti sposoben oskrbeti lokacijo oskrbe vsak delovni dan v spremenljivi količini, če je to zahtevano.
Dobavitelji A/B materialnih pozicij, oddaljenost dobavitelja več kot 50 km od Domelove lokacije oskrbe	Dobavitelj mora biti sposoben oskrbeti lokacijo oskrbe enkrat tedensko v spremenljivi količini, če je to zahtevano.
Dobavitelji C materialnih pozicij	Dobavitelj je sposoben oskrbeti lokacijo oskrbe enkrat mesečno v spremenljivi količini, če je tako zahtevano. Dan oskrbe se znotraj meseca lahko spreminja, določen je sproti ob vsaki dobavi.

Tabela B

3 NAČINI NAROČANJA

Domel uporablja spodaj opisane načine naročanja.

Način	Opis
Terminski sporazum	Domel pošlje dobavitelju praviloma enkrat tedensko osveženo datoteko po: <ul style="list-style-type: none"> • EDI povezavi, • Web EDI portalu, • e-pošti na dogovorjen e-naslov. Potrebe v datoteki so strukturirane po dnevih, tednih ali mesecih, v skladu z oddaljenostjo planskega horizonta. Fiksno obdobje je krajše kot dobavni rok.
Okvirno naročilo z odpoklici	Domel pošlje dobavitelju nabavno naročilo za največ obdobje 12 mesecev po: <ul style="list-style-type: none"> • EDI povezavi, • Web EDI portalu, • e-pošti na dogovorjen e-naslov.
Naročilo	Domel pošlje dobavitelju naročilo po: <ul style="list-style-type: none"> • e-pošti na dogovorjen e-naslov, • Web EDI portalu ali • EDI povezavi, ki se realizira z enkratno dobavo.

Tabela C

4 PRILAGODLJIVOST OSKRBE

Domel posluje v oskrbovalnih verigah z različno zmožnostjo predvidevanja kupčevih potreb in zanesljivostjo odjema. Zato pričakujemo, da se tveganja kupcev sporazumno razdelijo med Domel in dobavitelje:

Kategorija	Zahteve
Dobavitelj materialnih pozicij za oskrbo proizvodnih programov s kupci na letnih pogodbah Značilnosti: <ul style="list-style-type: none"> • stalen kupčev odjem, • kratki roki oskrbe kupca. Domel vlaga veliko v zagotavljanje drsnega 4-tedenskega fiksnega prodajnega plana.	<ul style="list-style-type: none"> • 100 % dobavna zanesljivost dobavljene materialne pozicije (termin, količina, lokacija, logistična opremljenost, kakovost), • zahtevani kratki dobavni roki (<30 dni), • varnostno zalogo materialne pozicije vzdržuje dobavitelj.
Dobavitelj materialnih pozicij za oskrbo proizvodnih programov s kupci s projekti Značilnosti: <ul style="list-style-type: none"> • nezanesljiv odjem kupca, • prodajni plan vključuje stalne spremembe. Domel v izvedljivost posla vključuje sposobnost dobavitelja.	Dobavitelj materialne pozicije mora biti sposoben realizirati <ul style="list-style-type: none"> • urgentne dobave s pogostimi spremembami v naročilih (časovni premiki roka dobave, spremembe v količini), • varnostno zalogo materialne pozicije vzdržujeta sporazumno Domel in dobavitelj.

Tabela D

5 DOBAVNI ROKI

Domel pričakuje naslednje dobavne roke:

Kategorija	Zahteve
Dobavitelji A materialnih pozicij v oskrbovalne verige s kupci na letnih pogodbah	<p>Za oskrbo končnih montažnih linij:</p> <ul style="list-style-type: none"> • dobavni rok \leq 3 tedne, Domel zagotavlja dobavitelju naročila ali odpoklice brez sprememb v trajanju 3 tednov. <p>Za oskrbo proizvodnje rotorskih in statorskih setov:</p> <ul style="list-style-type: none"> • dobavni rok \leq 2 tedna, Domel zagotavlja dobavitelju naročila ali odpoklice brez sprememb v trajanju 2 tednov. <p>Za oskrbo proizvodnje gredi (in podobni) :</p> <ul style="list-style-type: none"> • dobavni rok \leq 1 teden; Domel zagotavlja dobavitelju naročila ali odpoklice brez sprememb v trajanju 1 tedna.
Za ostale dobavitelje materialnih pozicij	<ul style="list-style-type: none"> • Pri dobavnem roku sledimo sporazumni rešitvi, ki sorazmerno porazdeli tveganje in stroške zalog med Domel in dobavitelja, • pri določanju dobavnega roka upoštevamo zahtevano frekvenco dobave po teh smernicah in oddaljenost dobaviteljeve lokacije.

Tabela E

Domel se mora prilagajati kupčevim spremembam, zato od dobaviteljev pričakuje pridobitev povratne informacije (odzivni čas na telefonsko ali e-poštno poizvedbo) v največ 2 dneh.

6 VARNOSTNA ZALOGA

Domel pričakuje od dobaviteljev, ki dobavljajo za projektna naročila in/ali materiale z dolgimi dobavnimi roki, da minimizirajo tveganja nezanesljive oskrbe tako, da (zaporedje določa prioriteto):

Možnost	Zahteve
Dobavitelj vzpostavi konsignacijsko zalogo na skladiščni lokaciji Domel	<ul style="list-style-type: none"> • V dogovorjeni višini zaloge, stroški zalog so na strani dobavitelja, Domel omogoči dobavitelju brezplačno skladiščenje.
Dobavitelj in Domel se dogovorita, da vzpostavita sorazmerno varnostno zalogo	<ul style="list-style-type: none"> • Oba partnerja vzpostavita polovično zahtevano varnost glede na želeno stopnjo servisiranja, ki jo določi Domel. • V primeru koriščenja varnosti se ta nadomesti z letalskim transportom, katerega strošek plačata v sorazmernem deležu dobavitelj in Domel. Če je koriščenje varnostne zaloge v Domelu posledica dobaviteljeve nezanesljivosti, dobavitelj plača letalski prevoz v celoti.
Dobavitelj zagotovi bližnje skladiščenje komponente/materiala	<ul style="list-style-type: none"> • Skladišče $<$ 500 km od proizvodne lokacije Domel, v dogovorjeni višini zaloge, iz katerega zalaga proizvodnjo Domel.

Tabela F

7 DOBAVNA ZANESLJIVOST

Domel določi želeno stopnjo dobavne zanesljivosti, s katero meri dobavitelja:

- zanesljivost dobavitelja na splošno; Priloga 3: Obvestilo o kakovosti dobav,
- zanesljivost dobav posamične materialne pozicije; ocenjuje se s kazalnikom POF.

Vsaka dobava naročene materialne pozicije, ki je bila naročena s strani podjetja Domel po sprejetih pravilih z dobaviteljem, je po kriteriju POF zanesljiva, če je dobavitelj dobavil materialno pozicijo:

1. Na potrjen rok

- pod pogojem, da je Domel podal zahtevo za oskrbo pravočasno glede na dogovorjen dobavni čas.

2. V potrjeni količini

- če je dobavljeno minimalno toliko, kot je bilo zahtevano; višek mora biti predhodno usklajen z nabavnim referentom Domel.

3. V dogovorjeni kakovosti

- če do opremljenih končnih izdelkov, v katere se vgrajuje komponenta ali material, ni zaznane težave s kakovostjo materiala.

4. V dogovorjeni informacijski in logistični opremljenosti

- najava dobave, pravočasno posredovani zahtevani dokumenti, pravilno označene embalažne enote, pravilno pakiranje.

Posamična dobava materialne pozicije, ki izpolnjuje vse 4 kriterije, je zanesljiva in je osnova za izračun dobavne zanesljivosti posamične materialne pozicije ter se ažurno meri kot:

$$\text{Zanesljivost dobav materialne pozicije (\%)} = \frac{\text{POF dobave materialne pozicije}}{\text{vse dobave materialne pozicije}}$$

Spodnje sprejemljive meje dobavne zanesljivosti:

Kategorija	Zahteve
Za materialne pozicije za oskrbovalne verige s kupci na pogodbah	• $\geq 95\%$
Za materialne pozicije za oskrbovalne verige s projekti	• $\geq 85\%$

Ko dobavitelj ne dosega želene stopnje zanesljivosti oskrbe z določeno materialno pozicijo, ga Domel obvesti, da izvede oba ukrepa:

- 1. hitri ukrep: vzpostavitev varnostne zaloge na pripadajočih kritičnih materialih in v višini, kot določi Domel,
- 2. sistemski ukrep: priprava akcijskega načrta za izboljšanje zanesljivosti, ki ga potrdi Domel.
Ko se stopnja servisiranja izboljša nad predpisano mejo, sta ukrepa realizirana.

Sprememba dobave materialne pozicije, ki jo je želel Domel zunaj dogovorjenih pravil z dobaviteljem (npr. zunaj dobavnega roka), se usklajuje z dobaviteljem glede na njegove zmožnosti in je izvzeta iz merjenja dobavne zanesljivosti materialne pozicije. Zmožnost dobavitelja, da se je izredno prilagodil z dobavo določene materialne pozicije, pozitivno vpliva na oceno zanesljivosti dobave.

8 NAROČILNE KOLIČINE

Domel pričakuje dobavo naročilnih količin v skladu z naslednjimi smernicami:

Kategorija	Zahteve
Za A materialne pozicije	Naročilna količina je enaka Domelovi potrebi v planskem horizontu: <ul style="list-style-type: none"> • A materialne pozicije se izjemoma zaokrožujejo na minimalno velikost embalažne enote, • embalažna enota mora biti količinsko majhna (npr. pakirna enota na EUR paleti), da se z izdajo v proizvodnjo povzroča čim manjša nedokončana zaloga, • dobavitelj ne sme po svoji volji združevati dobav. Naročil se ne združuje v večje dobavne količine.
Za B materialne pozicije	<ul style="list-style-type: none"> • Naročilna količina ne sme preseči potreb, večjih od tedna.
Za C materialne pozicije	<ul style="list-style-type: none"> • Dobavljena embalažna enota ne sme biti večja od količine povprečne mesečne porabe.

Tabela H

9 EMBALAŽA IN PAKIRANJE

Matrika odgovornosti	Domel	Dobavitelj
Definiranje embalaže	A	O
Validacija embalaže	O	S
Določanje lastništva povratne embalaže	P	P
Zagotavljanje nadomestne in nepovratne embalaže	A	O
Odstranjevanje starih etiket in oznak		O
Označevanje	A	O
Nadomeščanje manjkajoče embalaže	P	P
Čiščenje embalaže		O
Periodično zagotavljanje inventurnega stanja embalaže	O	S

Legenda: O – odgovoren, S – sodeluje, P – odvisno od primera, A – potrdi

Tabela I

Domel pričakuje naslednje možnosti pakiranja:

Možnost	Zahteve
Enkratna embalaža	<ul style="list-style-type: none"> ● Obvezno za čezmorske dobave ali male dobavljene količine. Dobavitelj in Domel se dogovorita o standardu.
Vračljiva embalaža	<ul style="list-style-type: none"> ● Procesi obvladovanja embalaže v dogovoru z dobaviteljem glede na matriko odgovornosti.
Namenska embalaža	<ul style="list-style-type: none"> ● Embalaža dobavitelja, ki je posebna zaradi specifik določenega materiala in ni možno, da je predpisana po standardu.

Tabela J

Dovoljene dimenzije:

Zunanje dimenzije dobavljenih pakirnih enot morajo ustrezati (d x š):

- 300 x 200
- 400 x 300
- 600 x 400
- 600 x 800
- 800 x 1200

Višina tovora skupaj s paleto ne sme presegati 980 mm.

Največja dovoljena teža

- Teža pakirne enote ne sme presegati 15 kg.
- Teža palete ne sme presegati 500 kg.

Izredne dimenzije in teže pakirnih enot so možne po predhodni odobritvi Domela.

Materiali za pakiranje

Dobavitelj mora zagotavljati trajnostno embalažo, ki je:

- izdelana iz recikliranih materialov,
- izdelana iz samo enega materiala, ki ga lahko enostavno recikliramo, in
- za katero predvidimo optimalen izkoristek oz. porabimo ravno toliko materiala, kot je še potrebno.

Dovoljujemo uporabo:

- palet iz lesa, plastike, iverni material, vezane plošče. Glede na uporabljeni material mora biti ta termično obdelan zaradi preprečitve prenosa zajedavcev.
- Ostali materiali za zunanje in notranje elemente embalaže so dovoljeni po predhodni odobritvi Domela.

10 OZNAČEVANJE

Priporočeno označevanje:

Prioriteta	Druge možnosti
<p>MAT-Label etiketa s QR kodo Celostna etiketa 70 x 48 mm – oziroma 100 x 40 mm, majhna 80 x 25 mm:</p> <ul style="list-style-type: none"> • natisne jo dobavitelj iz svojega sistema ob vzpostavljeni EDI komunikaciji, • natisne jo dobavitelj iz portala Darwin, če ga uporablja. <p>VDA 4902</p> <ul style="list-style-type: none"> • velike (A5 velikost 148 x 210 mm), pomanjšana (KLT velikost 99 x 210 mm), majhne (ODETTE A6 velikost 105 x 148 mm), • natisne jo dobavitelj iz portala Darwin, če ga uporablja, • natisne jo v drugih programskih orodjih. 	<p>Nestandardno označevanje</p> <ul style="list-style-type: none"> • 100 x 84 (obstoječa Domel), • zelo majhna 74 x 22 (pladnji itd.), • označevanje, ki je omejeno z velikostjo embalaže.

Tabela K

Domel sprejema spodnje možnosti označevanja. Zaporedje pomeni prioriteto:

Možnost	Zahteve
Dobavitelj sam zagotavlja označevanje in najave EDI	<ul style="list-style-type: none"> • Priporočeno za dobavitelje z velikim številom dobav. Izpolnitev in podpis komunikacijske matrike, kjer so definirani tudi ti podatki. • Dobavitelj uporabi MAT-Label ali VDA 4902 etiketo.
Domel zagotavlja dobavitelju označevanje in najave v Web EDI	<ul style="list-style-type: none"> • Priporočeno za male dobavitelje. • Dobavitelj uporabi MAT-Label etiketo.
Dobavitelj zagotavlja označevanje, Domel izdela najavo	<ul style="list-style-type: none"> • Dobavitelj uporabi MAT-Label ali VDA 4902 etiketo. • Ob prihodu pošiljke Domel izdela ročno najavo.
Nestandardno označevanje	<ul style="list-style-type: none"> • Za razvojne ali kataloške dobave. • Ob prihodu dobave Domel sam označi pošiljko.

Tabela L

Podrobna navodila glede označevanja so določena v dokumentih, ki so dostopna na spletni strani <https://www.domel.com/si/za-dobavitelje/navodila-za-dobavitelje>:

- DOMEL Zahteve glede označevanja blaga MAT-Label 2.5
- DOMEL Zahteve glede označevanja blaga VDA 4902



11 OSTALO

- a. Na potrditvah naročil , tovnih listih, dobavnica in računih se morate sklicevati na Domelove oznake materialov. To je na Domel ID in naziv materiala.
- b. Vso vračljivo embalažo je treba navesti na dobavnica in pakirnih listih. Tudi tu je treba uporabiti Domelove oznake materialov. To je Domel ID in naziv materiala.
- c. Naročeno blago dostavite na naslov, ki je določen ob vsaki postavki naročila. V nasprotnem primeru vas bomo bremenili za interne stroške prevoza.
- d. Račune pošljite v elektronski obliki (.pdf) na naslov racuni@domel.com. Velja pravilo, da je vsak račun v svoji (ločeni) elektronski pošti.
- e. V dokumentu »Zahteve za prevoznike« so navodila za prevoz Domelovih materialov.

PRILOGA 1: PRIMERI PRAVILNEGA OZNAČEVANJA IN PAKIRANJA

1. MAT-Label etiketa s QR kodo

Celostna etiketa (majhna, 70 x 48 mm, kot vzorec):

	Part.No.:	123.456-78
	Quantity:	10000
	Index:	AA
	Add.Info:	
	Exp.-Date:	20090221 MS-Level: 5
	Date Code:	20080222
	1. Batch:	010508 6
	2. Batch:	010508 7
	Part Name:	10KOhm 5%
	Supplier-ID:	1234567
Purchase:	5512345678	Shipping Note: 122584
Ord. Code	A2C5318163202/02	
Man. Part No:	ABCXYZ	
Supplier-Data:	40132241-02-PCL	
Suppl.:	Supplier Sample & Co.	
Man. Loc.:	GER-Hannove2	
		

Majhna etiketa (80 x 25 mm, kot vzorec)








	Part No.:	Exp.-Date: 20081019
	A2C53254029	Quantity: 200
	Man. Part Nr.:	SL105103MAA-S
	Package-ID:	3SS123456789012
	Supplier-ID:	815

2. Etiketa VDA 4902 I

Celostna etiketa A5 (velikost 148 x 210 mm)

(1) WARENEMPFÄNGER: DOMEL, D.O.O. DOMEL, D.O.O. OTHER		(2) ABLADESTELLE / LAGERPORT / VERWENDUNGSSCHLUSSEL 3100/01W/		© Data interchange Pic
(3) LIEFERSCHEIN-NR. (N) 38 		(4) LIEFERANTENANSCHRIFT (KURZNAME, WERK, PLZ, ORT): ŠMID D.O.O		
(8) SACH-NR. KUNDE: 182632 		(5) GEWICHT NETTO: 24	(6) GEWICHT BRUTTO: 56	(7) ANZAHL PACKSTÜCKE: 1
(9) FÜLLMENGE (Q): 8500 		(10) BEZEICHNUNG, LIEFERUNG, LEISTUNG: LOT56789012 ECONAMID R5 B0		
(12) LIEFERANTEN-NR. (V): 11319 		(11.1) SACH-NR. LIEFERANT: 462.1.424 LIST		
(15) PACKSTÜCKNR. (M): 31199 		(11.2) PIM-IDENT-NR.: 104217		(14) ÄNDERUNGSSTAND KONSTRUKTION:
		(13) DATUM: D191028		
		(16) CHARGEN-NR. (H) SMID12456 		
WARENANHAENGER VDA 4902, VERSION 3				

Pomanjšana etiketa 1/4 A4 KLT (velikost 99 x 210 mm)

(1) Wareneempfänger-Kurzadresse DOMEL, D.O.O.	(2) Abladestelle - Verwendungsschlüssel 01W - 3100	(3) Lieferschein-Nr (N) 38 
(8) Sach-Nr. Kunde (P) 182632 		
(9) Füllmenge (Q) 8500 	(10) Bezeichnung Lieferung, Leistung LOT56789012 ECONAMID R5 B0	
(12) Lieferanten-Nr. (V) 11319 	(11) Sach-Nr. Lieferant (30S) 462 1 424 LIST ROTORSK 	
(15) Packstück-Nr (M) 31199 	(13) Datum D19.10.28	(14) Änderungsstand Konstruktion
	(16) Chargen-Nr. (H) SMID12456 	

Majhna etiketa ODETTE A6 (velikost 105 × 148 mm)

RECEIVER DOMEL,D.O.O. OTHER	DOCKGATE 01W	© Data Interchange PIC	
DELIVERY NOTE NO (N) 38 	SUPPLIER ADDR SMID D.O.O, SELCA		
PART NO (P) 182632 	NET WT (KG) 24	GROSS WT (KG) 56	NO OF BOXES 1
QUANTITY (Q) 8500 	DESCRIPTION LOT56789012 ECONAMID R5 B0		
SUPPLIER (V) 11319 	SUPPLIER PART NO 462.1.424 LIST R. 		
PACK NO (U) 31199 	DATE D19.10.28	ENGR CHANGE	
	BATCH NO (H) SMID12456 	© Data Interchange PIC 1 REV. 4	

PRILOGA 2: RAZLAGA DOLOČEVANJA ABC RAZREDOV DOBAVLJENEGA MATERIALA

Ažurna ABC kategorizacija materiala določa pomembnost materiala za Domel. Dobljena kategorija velja 6 mesecev ter se osvežuje ob koncu junija in decembra na podlagi podatkov pričakovane porabe materiala iz **projekcije 6-mesečnega prodajnega plana**. Sprememba pomembnosti materiala oz. ABC razreda se po potrebi sporoča dobavitelju.

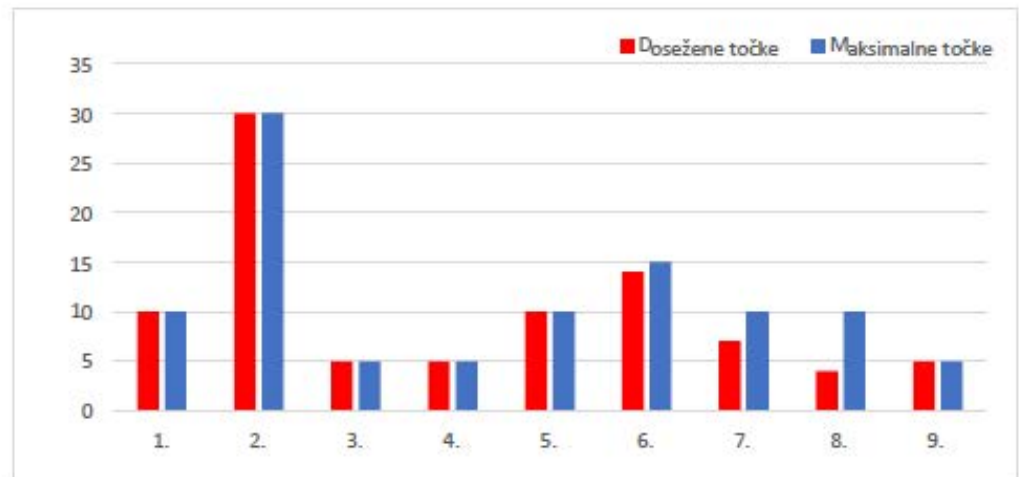
Izračun ABC kategorije:

- za vsak material se izračuna pričakovana vrednost prodaje v intervalu prihodnjih 6 mesecev (količina × »povprečna cena«);
- materiali se razvrstijo od tistih z najvišjo pričakovano vrednostjo proti tistemu z najmanjšo, izračuna se pričakovana skupna vrednost vseh materialov;
- materiali, ki gledano padajoče po vrednosti predstavljajo 70 % skupne vrednosti vseh materialov, so razvrščeni v A razred, nadaljnjih 25 % skupne vrednosti predstavljajo B materiali, ostalo so C materiali.

PRILOGA 3: OBVESTILO O KAKOVOSTI DOBAV

90 %
A dobavitelj

RAZVRSTITEV:
81 ÷ 100 točk A dobavitelj
60 ÷ 80 točk B dobavitelj
0 ÷ 59 točk C dobavitelj



Kriterij	Dosežene točke	Maksimalne točke
1. PPM vrednosti	10	10
2. Ocena dobav v %	30	30
3. Količinska točnost dobav	5	5
4. Časovna točnost dobav	5	5
5. Poročanje 8D	10	10
6. Certificiran sistem vodenja	14	15
7. Plačilni pogoji	7	10
8. Cenovna konkurenčnost	4	10
9. Strokovno tehnična podpora	5	5

V primeru nejasnosti smo na voljo:

Točke 1, 2, 5, 6 – sqa@domel.com

Točke 3, 4, 7, 8, 9 – tanja.kramar@domel.com

KRITERIJI ZA OCENO

1. PPM VREDNOSTI			
od	do	enota	točke
0	50	ppm	10
51	1.000	ppm	5
1.001	10.000	ppm	3
10.001	20.000	ppm	1
20.001	1.000.000	ppm	0

2. OCENA DOBAV V %			
od	do	enota	točke
90	100	%	30
80	89	%	20
0	79	%	5

3. KOLIČINSKA TOČNOST DOBAV			
od	do	enota	točke
90	100	%	5
80	89	%	3
0	79	%	1

4. ČASOVNA TOČNOST DOBAV			
od	do	enota	točke
90	100	%	5
80	89	%	3
0	79	%	1

5. POROČANJE 8D		točke
Večina izpolnjena do D8		10
Večina izpolnjena do D5		5
Večina izpolnjena do D3		1
Skoraj brez odgovora		0

6. CERTIFICIRAN SISTEM VODENJA		točke
Sistem vodenja		
Ni posebne zahteve		1
9001		5
9001 + 13485		10
9001 + 16949		10
9001 + 14001		10
9001 + 14001 + 13485		14
9001 + 14001 + 16949		14
9001 + 14001 + 13485 + 16949		15

7. PLAČILNI POGOJI			
od	do	enota	točke
0	30	dni	1
31	60	dni	4
61	90	dni	7
91	365	dni	10

8. CENOVNA KONKURENČNOST		točke
Cenovna konkurenčnost		
Dobavitelj s stalnim izboljševanjem dosega konkurenčnejše cene		10
Dobavitelj sledi razmeram na trgu in zagotavlja konkurenčne cene.		7
Dobavitelj le občasno, na pobudo kupca pripravljen sprejeti znižanje cene.		4
Dobavitelj ne deluje v smeri doseganja konkurenčnejših cen.		1

9. STROKOVNO TEHNIČNA PODPORA		točke
Tehnična podpora		
Ustrezna tehnična podpora		5
Nezadostna tehnična podpora		1

RAZVRSTITEV DOBAVITELJA	
81 ÷ 100 točk	A dobavitelj
60 ÷ 80 točk	B dobavitelj
0 ÷ 59 točk	C dobavitelj